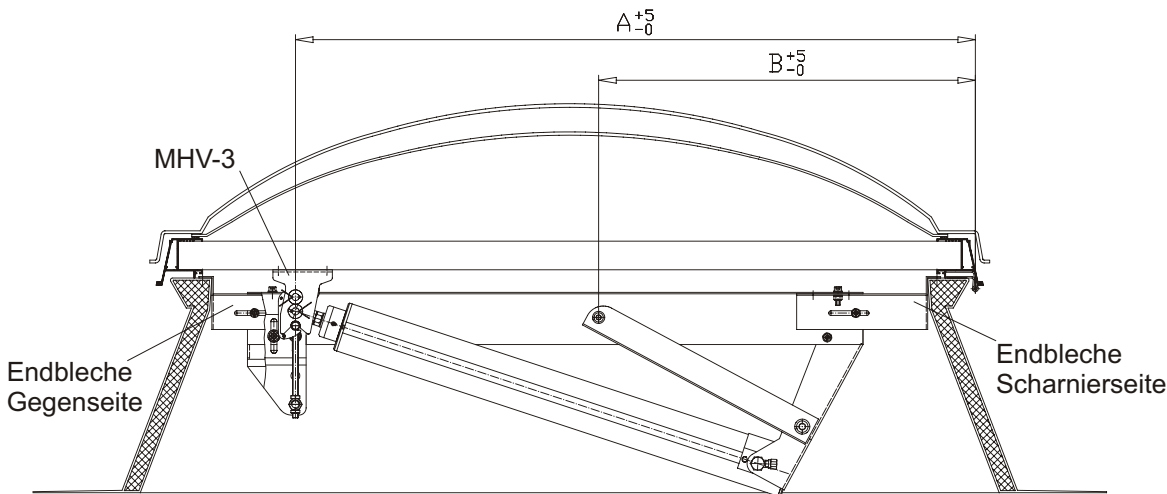


# Montageanleitung für BF-Beschlag

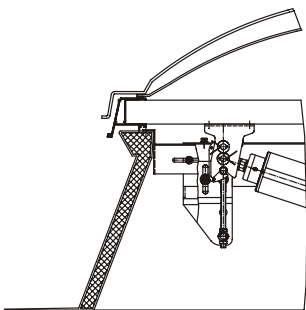


## Kontrollmaße (bezogen auf den Drehpunkt der Klappe):

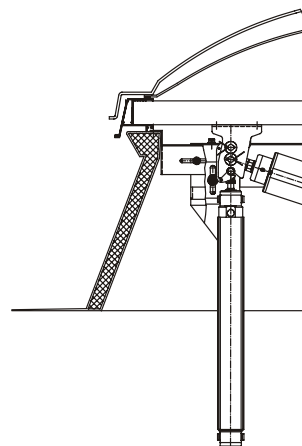
Baugröße	Maß A	Maß B
BF1	750	232
BF2	950	526
BF3	1250	675
BF4	1550	727
BF5	1900	953
BF6	2250	1365

Achtung: Die Maße dürfen keinesfalls unterschritten werden!!

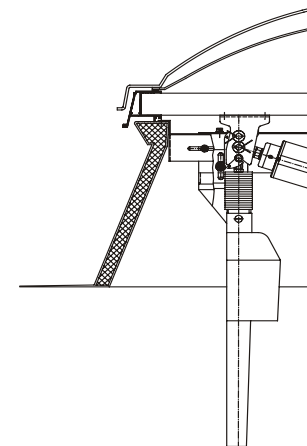
ohne Lüftung



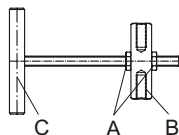
mit pneumatischer Lüftung



mit elektrischer Lüftung



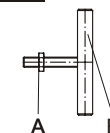
### EVB-3:



Der Einstellbare Verriegelungsbolzen (EVB-3) ist so einzustellen, daß er möglichst senkrecht steht (wie gezeichnet):

- Die beiden Muttern (A) lösen.
- Den Sechskantbolzen (B) in der unteren Bohrung der Konsole montieren (wie oben gezeichnet).
- Den Bolzen (C) in das Maul der MHV-3 einhängen.
- Die Muttern (A) fixieren.

### set-L/3:



Die Position der Konsole ist so zu wählen das sie am ehesten dem Einbaumaß des Antriebes entspricht (Elektromotor ca. 110mm; Pneumatikzylinder ca. 70mm).

Das Erweiterungsset für Lüftung (set-L/3) in den Lüftungsantrieb schrauben.

Den Lüftungsantrieb in die Montagekonsole und die MHV-3 einhängen.

Das Einbaumaß so einstellen, daß der Lüferrahmen dicht schließt. Die Mutter (A) festziehen, um den Bolzen (B) gegen Verdrehen zu sichern.

## Montageanleitung:

Der Beschlag wird soweit wie möglich in unserem Werk vormontiert und eingestellt. Grundsätzlich darf daher weder die Einstellung der Endbleche noch jene des Zylinders verändert werden. Lediglich der einstellbare Verriegelungsbolzen EVB-3 sowie die Augenschraube müssen justiert werden.

1. Obertraverse mittig in den Lüfterrahmen einbauen.
2. Den vormontierten Beschlag mittig unter der Obertraverse in den Aufsatzkranz einhängen und befestigen.
3. Die Augenschraube des Zylinders in den unteren Bolzen der Mechanische Hakenverriegelung (MHV-3) einhängen. **Die Augenschraube muß dabei so eingestellt werden, daß der Zylinder im komplett eingefahrenen Zustand locker an der MHV-3 hängt!**
4. Prüfen, ob der Zylinder bei geschlossener Klappe komplett eingefahren ist. Wenn nicht muß die Augenschraube neu justiert werden.
5. Einstellen des Verriegelungsbolzens (EVB-3) oder des Lüftungsantriebes - siehe gesonderte Beschreibungen auf der Vorderseite.
6. Die Klappe von Hand öffnen und schließen und dabei folgendes kontrollieren: Öffnungswinkel, mechanische Leichtgängigkeit des Beschlages, Verriegelung und Dichtheit des Lüfterrahmens.

## Wichtige Hinweise:

- Der Aufsatzkranz und der Lüfterrahmen müssen so stabil sein, daß beim Öffnen, Schließen oder in der geöffneten Stellung keine elastischen oder plastischen Verformungen auftreten.
- Es müssen genügend Scharniere eingebaut werden (besonders im Bereich des Beschlages) damit beim Öffnen, Schließen oder in der geöffneten Stellung keine elastischen oder plastischen Verformungen auftreten. Wir empfehlen unser Zentralscharnier aus 2mm NiroBlech, 350mm breit zu verwenden.
- Sollte die Einstellung des Beschlages nicht mit der Lichten Weite des Aufsatzkranzes übereinstimmen, kann die Länge des Beschlages durch Verstellen der Endbleche auf der Gegenseite angepaßt werden.
- Die Einstellung der Endbleche auf der Scharnierseite darf auf keinen Fall geändert werden, da dies eine Änderung der Beschlagsgeometrie bewirkt, welche eine Zerstörung des Beschlages verursachen kann.
- Die Position des Aufnahmestückes am Zylinder darf auf keinen Fall geändert werden, da ansonst die Anspeisung des Zylinders unterbrochen ist.
- Wird die Klappe von einem Alarm- oder Lüftungskasten aus der RWA- Position geschlossen, kann es vorkommen dass die Hakenverriegelung nicht ordnungsgemäß verriegelt. Es ist daher notwendig nach dem Schließen die Verriegelung der Klappe manuell zu überprüfen.